

## Möten

### ■ Torsdag 5 april kl 18.30 NAK:s årsmöte (Obs! Ny tid!)

Vi träffas precis som vi gjort de senaste åren – i föreningslokalen på Bandygränd 4 i Ektorp (ingång från sidan av huset). Observera att tiden är framflyttad till skärtorsdagen.

Förutom sedvanliga årsmötespunkter (genomgång av årsberättelser, val av styrelse för det kommande året etc) bjuder Anders Wettergren på ett föredrag om en riktigt rytande stjärnbild. Här kan du också komplettera din

samling av Telescopium med en del äldre nummer.

Blir du inte mätt på mötets astronomiska innehåll kanske vi också kan locka med lite fika?

### ■ Fredag 20 april kl 21.00 Observationsmöte: Obs-sorti (fast inte riktigt)

Så här års börjar det bli allt besvärligare att observera: natten krymper och himlen blir allt ljusare. Så dags för



säsongens obs-sorti? Njae, det kommer att bli ännu en obs – i juni. I väntan på den så kollar vi in Venus skära (35% i kväll), Saturnus ringar, Mars norra polarkalott, kometen Garradd med mera. Inte illa vad?

Plats: vi träffas intill parkeringen vid De Geergymnasiet nära Halvars glass för vidare bilfärd ut.

Inställes vid mulet väder.

## April-himlen

Sammanställt av Sven Mårdh

**Planeter synliga för blotta ögat:** Venus (afton), Mars (afton), Jupiter (afton till omkring den 25 april) och Saturnus (afton–morgon).  
**Ljusa asteroider:** Ingen av magnitud +9,0 eller ljusare!  
**Ljus komet:** C/2009 P1 (Garradd).

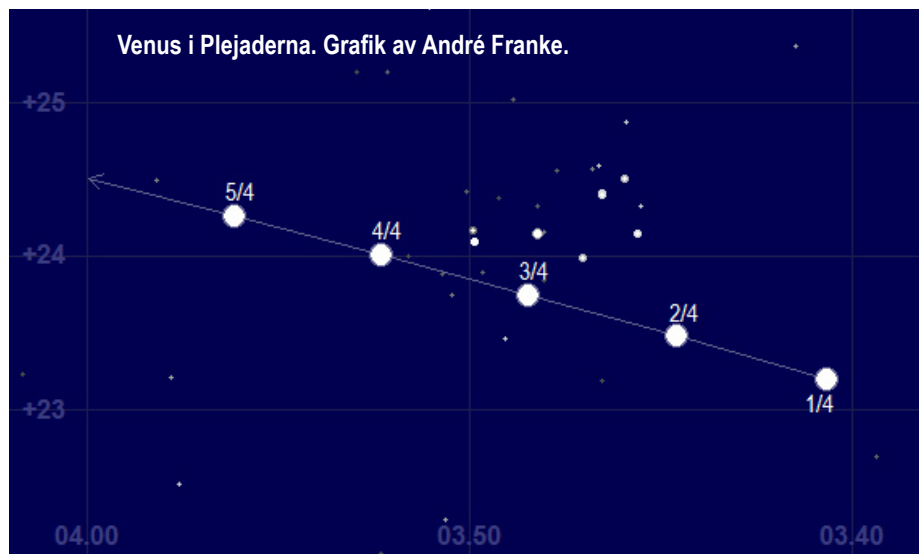
----- Vecka 13 -----

- 1 S 21.30 **Venus nära stjärnhopen M45 Plejaderna, 2,0°SV om Alcyone.** Närmaste avstånd den 3 april. Avståndet mellan Venus och Jupiter har nu vuxit till 15°.
- 1 S 21.30 Stjärnhopen M44 Praesepe 7° ovanför månen; stjärnhopen M67 6° till vänster om månen. Månfas 70%, höjd 44° i S.

----- Vecka 14 -----

- 2 M 21.30 **Venus nära stjärnhopen M45 Plejaderna, 1,0°SV om Alcyone.**
- 2 M 21.30 Mars och Regulus på linje med månen. Mars 17° till vänster om månen; Regulus 12° till vänster om månen. Avståndet Mars–Regulus är 5,3°. Månfas 79%, höjd 41° i S.
- 3 T 08 Merkurius stationär i Fiskarna (Pisces), rörelsen blir direkt.
- 3 T 20.38 Algol-minimum. Höjd 38° i V.
- 3 T 21.30 **Venus i stjärnhopen M45 Ple-**

Venus i Plejaderna. Grafik av André Franke.



**jaderna, 0,4°S om Alcyone.** Inte förrän i april 2020 kommer Venus att vara så nära Plejaderna igen. Åtta år senare, i april 2028 går Venus till och med in bland de ljusare stjärnorna i hopen och passerar bland annat mitt emellan Atlas och Pleione.

- 3 T 21.30 **Mars och Regulus bildar triangel med månen.** Regulus är 7° rakt ovanför månen; Mars 9° ovanför till vänster om månen. Avståndet Mars–Regulus är 5,1°. Månfas 88%, höjd 35° i S.

- 4 O 01 Karlavagnen (Alioth) högst i söder vid midnatt. Höjd 87°.
- 4 O 21.30 **Venus nära stjärnhopen M45 Plejaderna, 1,0°Ö om Alcyone.**
- 5 T 21.30 **Venus nära stjärnhopen M45 Plejaderna, 1,8°Ö om Alcyone.**
- 6 F 21.19 ○ **FULLMÅNE** i Jungfrun (Virgo). I söder 00.05 (höjd 25°), ned 05.29, upp 19.58.

**Supermånens återkomst:** När fullmånen inträffar nära den tidpunkt då månen samtidigt är närmast jorden (perigeum) ser man tydligt att den är större än vanligt. Detta är

**forts.**

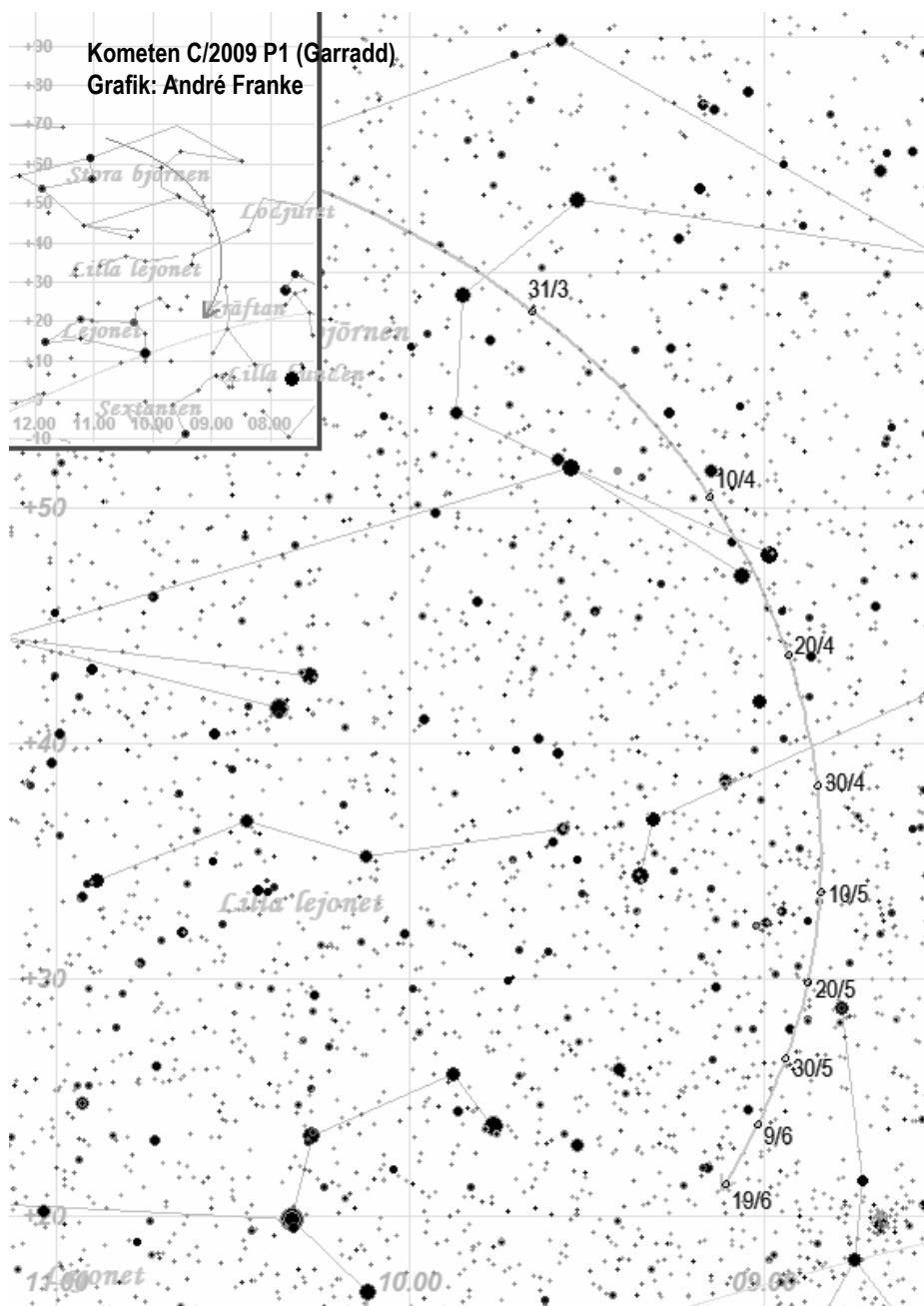
# April-himlen, forts

extra tydligt vid månens upp- och nedgång då man genom en synvilla även i normalfall uppfattar månen som större än när den står högre upp på himlen. Fenomenet med supermånen syns bäst vid fullmånen i maj men även bra i juni.

- 6 F 23 Kometen C/2009 P1 (Garradd) bildar triangel med Theta Ursae Majoris (mag +3,2) och Talitha = Iota Ursae Majoris (mag +3,1), 3,1° NV om Theta.
- 6 F 23 Saturnus: Titan max västlig från planeten.
- 6 F 23.00 **Saturnus och månen lika långt (5,6°) från Spica** men på olika sidor av stjärnan. Saturnus är 11° till vänster om månen. Månfas 100%, höjd 16° i SO.
- 7 L 05.00 **Saturnus, Spica och månen på linje.** Spica 3,1° och Saturnus 9° ovan till vänster om månen. Månfas 100%, höjd 4° i SV, solhöjd -9°.
- 7 L 19 Månen närmast (perigeum), 358 321 kilometer från jorden.
- 7 L 23.00 **Saturnus, Spica och månen bildar en smal triangel;** Saturnus 10° ovanför månen och Spica 10° ovan till höger om månen. Månfas 98%, höjd 7° i SO.
- 8 S 23 Kometen C/2009 P1 (Garradd) 2,0° V om galaxen NGC 2841 (mag +9,3).

----- Vecka 15 -----

- 10 T 02 Asteroiden (4) Vesta i konjunktion med solen.
- 10 T 04.00 Månen rakt i söder tillsammans med Skorpionen (Scorpius); Antares 4,8° nere till vänster om månen. Månfas 85%, höjd 9° i S.
- 10 T 17 Dvärgplanet Pluto stationär i Skytten (Sagittarius), rörelsen blir retrograd.
- 11 O 03.59 Månen sydligast, deklination -22°45', månfas 75%, månhöjd 8° i S, solhöjd -14°.
- 12 T 01 Spica i Jungfrun (Virgo) högst i söder vid midnatt. Höjd 20°.
- 13 F 01 Virvelgalaxen M51 i Jakthundarna (Canes Venatici) högst i söder vid midnatt. Höjd 79°.
- 13 F 12.50 ● **SISTA KVARTERET** i Skytten (Sagittarius). Upp 03.02, i söder 06.55 (höjd 12°), ned 10.56.
- 13 F 23 Kometen C/2009 P1 (Garradd) 0,4° Ö om Talitha = Iota Ursae Majoris (mag +3,1) och 1,0° N om



Al Kaprah = Kappa Ursae Majoris (mag +3,6), en kompakt triangel. Kvällen därpå är kometen strax söder om den tänkta linjen mellan Iota och Kappa.

- 14 L 21.30 Aldebaran 10° nere till vänster om Venus.
- 14 L 23 Saturnus: Titan max östlig från planeten.
- 15 S 07 Merkurius i aphelium, 0,47 AE (70 miljoner kilometer) från solen.
- 15 S 14 **Mars stationär i Lejonet (Leo), rörelsen blir direkt. Mars 4,3° Ö om Regulus** (närmare kommer den inte den här gången). Mars har magnituden -0,4 och Regulus +1,3.
- 15 S 20 **Saturnus i opposition** i Jungfrun

(Virgo). Magnitud +0,2 (att jämföra med Spicas +1,0), ekvatorsdiameter 19,1", poldiameter 17,1", ringdiameter 43,3". Ringarna lutar 13,7° med norra sidan vänd mot jorden. Lutningen minskar något mot sommaren och når en vändpunkt den 19 juni med 12,5°. Därefter ökar lutningen igen och är 18,8° vid slutet av året. Vid oppositionen brukar ringarna bli märkbart ljusare genom Seeliger-effekten, då solljuset på ringpartiklarna kastas tillbaka rakt mot oss. Nästa Saturnus-opposition inträffar den 28 april 2013 i Vågen (Libra) då deklinationen är -12° mot årets -8°.

**forts.**

# April-himlen, forts

15 S 21 Saturnus närmast jorden, avstånd 8,72 AE (1304 miljoner kilometer).

----- Vecka 16 -----

16 M — Meteoror: De första Lyriderna dyker upp. Se 22 april.

16 M 01 Klotformiga stjärnhopen M3 i Jakt-hundarna (Canes Venatici) högst i söder vid midnatt. Höjd 60°.

16 M 21.06 Rigel i Orion försvinner i skymningen. Höjd 3,6° i V, solhöjd -7°.

17 T 03.43 **Antares-fenomenet: Antares i Skorpionen (Scorpius) bäst synlig** (högst i söder på mörkaste himlen). Höjd 5,0°.

18 O 04.44 Algol-minimum. Höjd 14° i NO.

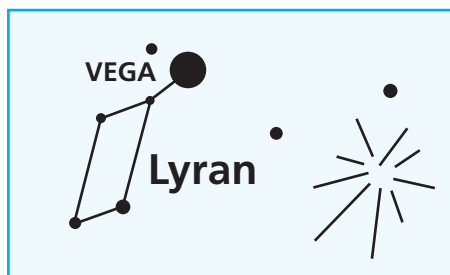
18 O 11.00 Merkurius 8° nere till vänster om månen, står rakt i söder. Månfas 8%, höjd 34° i S. Kanske bästa tillfället för den som vill söka upp Merkurius (mag +0,4) mitt på dagen. En fältkikare är ett måste. OBS! Viktigt! Se till att solen (bara 27° från Merkurius) inte kan nå synfältet, använd till exempel en husvägg som ett skydd. Solen sedd i en kikare leder ofrånkomligt till svåra ögonskador!

18 O 14 Solen i Väduren (Aries).

18 O 19 Merkurius största elongation, 27°V, i Fiskarna (Pisces). Magnitud +0,4. Trots relativt stort vinkelavstånd från solen går Merkurius upp endast 11 minuter före solen, vilket är för lite för att planeten ska kunna ses för blotta ögat.

21 L 01.34 Algol-minimum. Höjd 10° i N.

21 L 09.18 ● **NYMÅNE** i Väduren (Aries). Upp 05.05, i söder 12.56 (höjd 46°), ned 21.05.



Meteoriskuren Lyridernas radiant ligger inte långt från den ljusa stjärnan Vega.

22 S 07.30 **Meteoriskuren Lyriderna i maximum**, ZHR 18 meteoror/timme. Kan ibland överraska med större aktivitet, såsom 1982 då ZHR steg till 90 under en kort tid. Maximum är variabelt och kan enligt IMO inträffa när som helst mellan den 21 april kl 23.30 och 22 april kl 10.30. Radiant vid RA 18h04m dekl +34°

i Herkules (8°SV om Vega). Radiantens höjd är kl 22.00 den 21 april 22° i nordost, kl 01.00 den 22 april 44° i öster och kl 04.00 64° i sydost. Förhållandena är så perfekta de kan vara då ingen måne stör. Lyriderna syns 16–25 april. Medelhastighet 49 km/s (medelsnabba). Skuren kallas officiellt för April-Lyriderna av IAU och har C/1861 G1 (Thatcher) med omloppsperioden 416 år som moderkomet.

22 S 16 Månen fjärmast (apogeum), 406 417 kilometer från jorden.

22 S 21.12 Avskedsföreställning från jätteplaneten: **Jupiter 1,7° nere till vänster om den liggande mån-skärnan**. Månfas 2%, höjd 5,7° i NV, solhöjd -6°.

22 S 23 Saturnus: Titan max västlig från planeten.

----- Vecka 17 -----

23 M 00 Merkurius i Valfisken (Cetus).

23 M 00 Kometen C/2009 P1 (Garradd) 1,5°NV om mag +4-stjärnan TYC2986-1978-1 i Lodjuret (Lynx).

23 M 01 Merkurius på himmelsekvatorn, deklinationen blir nordlig.

23 M 21.15 **Sirius i Stora Hunden (Canis Major) försvinner i skymningen**. Höjd 2,0° i SV, solhöjd -6°.

23 M 22.00 Stjärnhopen M45 Plejaderna 4,6° uppe till höger om månskärnan. Månfas 5%, höjd 7° i NV.

23 M 22.23 Algol-minimum. Höjd 19° i NV.

24 T 01 Arcturus i Björnvaktaren (Bootes) högst i söder vid midnatt. Höjd 51°.

24 T 22.00 **Venus 7° ovanför månen; Aldebaran 4,9° under månen**. Månfas 10%, höjd 14° i V.

25 O — Meteoror: De sista Lyriderna syns. Se 22 april.

25 O 01.18 **Astronomisk gryning/skymning upphör** och från nu blir himlen aldrig riktigt mörk på natten. Sista gången för säsongen som solen är mer än 18 grader under horisonten är mellan klockan 00.28 och 01.18.

25 O 15 Månen nordligast, deklination +21°08', månfas 15%, månhöjd 51° i SO, solhöjd 39°.

25 O 21.21 **Jupiter försvinner i skymningen**. Höjd 2,5° i NV, solhöjd -6°.

25 O 22.00 **Venus 10° till höger om månen**. Zeta Tauri (mag +3,0) bara 10,5' ovanför månen. Månfas 17%, höjd 20° i V.

26 T 16 Dvärgplaneten Ceres i konjunktion med solen.

26 T 22.00 Månen vid Tvillingarnas fötter; stjärnhopen M35 6° till höger om månen. Månfas 25%, höjd 25° i V.

28 L 19 Merkurius i Fiskarna (Pisces).

28 L 23.00 **Castor och Pollux i linje med månen**; Pollux 15° uppe till höger om månen. Stjärnhopen M44 Praesepe 8° uppe till höger om månen. Månfas 44%, höjd 25° i V.

29 S 11.57 ● **FÖRSTA KVARTERET** i Kräftan (Cancer). Ned 02.30, upp 11.35, i söder 19.21 (höjd 43°).

29 S 23.00 Stjärnhopen M67 3,2° till höger om månen. Månfas 55%, höjd 28° i SV.

----- Vecka 18 -----

30 M 00 **Mars skenbara diameter har nu åter krympt till 10"** och det blir allt svårare att se ytdetaljer med små teleskop.

30 M 10 **Venus lyser klarast**, magnitud -4,7, i Oxen (Taurus).

30 M 22.00 Venus närmar sig Elnath (2,7° uppe till höger om Venus). Närmaste avståndet 0,8° den 6 maj.

30 M 22.30 **Mars, Regulus och månen bildar triangel**. Mars 11° uppe till vänster om månen; Regulus 7° ovanför månen. Månfas 65%, höjd 31° i SV.

30 M 23 Saturnus: Titan max östlig från planeten.

**Notera:** IMO (International Meteor Organization) har slagit ihop flera mindre meteorskurar till det de kallar "antiheliumkällan" (från engelskans Antihelion Source), eller kort och gott ANT. Orsaken är att det stundtals är för svårt att urskilja de enskilda skurarna. ANT presterar 1–5 meteoror/timme (ZHR) och har en diffus radiant alltid belägen cirka 12°Ö om den punkt som ligger mittemot solen, därav dess namn. Ett undantag är tiden från ungefär andra hälften av september till början av december, då Tauriderna är aktiva. Under april rör sig ANT:s radiant genom Jungfrun (Virgo) och Vågen (Libra) Meteorerna är ganska långsamma (medelhastighet 30 km/s).

## Släck ljuset och se på stjärnorna!